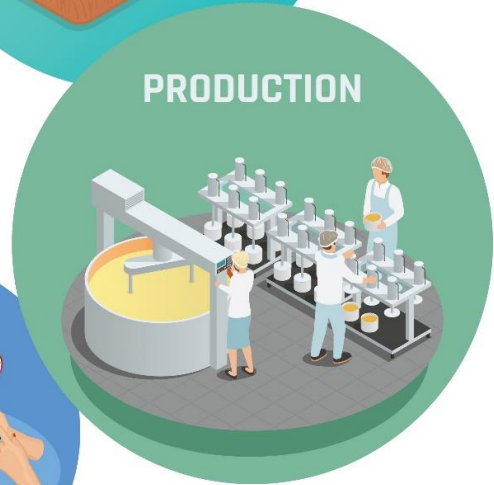


เทคนิค การผลักดันแผนงาน/โครงการ เข้าแผนพัฒนาจังหวัด



“ก้าวสำคัญของ **ศวก.** เพื่อการขับเคลื่อน วทน. สู่มุมิกาด”





“แผนพัฒนาจังหวัด”

เป็นแนวทางในการพัฒนาจังหวัดแบบองค์รวมที่ครอบคลุมทุกมิติในด้านเศรษฐกิจ สังคม ทรัพยากรธรรมชาติ สิ่งแวดล้อม และความมั่นคง เพื่อพัฒนาคุณภาพชีวิต สร้างโอกาสและอาชีพให้สนองต่อความต้องการของประชาชนในจังหวัด โดยต้องให้สอดคล้องกับนโยบายของรัฐบาล ยุทธศาสตร์ชาติ แผนพัฒนาเศรษฐกิจและสังคมแห่งชาติ ทิศทางการพัฒนาประเทศ ศักยภาพของพื้นที่ และปัญหาความต้องการของประชาชน

แผนพัฒนาจังหวัด เป็นเครื่องมือสำคัญในการนำนโยบายของรัฐบาล และทิศทางการพัฒนาประเทศไปสู่การปฏิบัติในพื้นที่ให้สอดคล้องกับศักยภาพของพื้นที่ และปัญหาความต้องการของประชาชน และเป็นแผนชี้้นำการพัฒนาจังหวัดในภาพรวม ระยะยาว (4 ปี) ซึ่งขึ้นอยู่กับปัญหาและความต้องการของประชาชนในขณะนั้น โดยสามารถปรับเปลี่ยนแผนได้ตามความเหมาะสม รวมทั้งการปรับเปลี่ยนเมื่อมีการเปลี่ยนแปลงนโยบายของรัฐบาล และทิศทางการพัฒนาของประเทศ



กรอบยุทธศาสตร์ชาติระยะ 20 ปี (พ.ศ. 2560 - 2579)

กรอบยุทธศาสตร์ชาติระยะ 20 ปี (พ.ศ. 2560 - 2579) จัดทำขึ้นเพื่อใช้เป็นกรอบยุทธศาสตร์ในการพัฒนาประเทศในระยะยาว พร้อมกับการปฏิรูปและการพัฒนาระบบและกลไกการบริหารราชการแผ่นดินในการขับเคลื่อนยุทธศาสตร์ ให้สามารถนำไปสู่การปฏิบัติอย่างจริงจัง เพื่อให้บรรลุวิสัยทัศน์ **“ประเทศมีความมั่นคง มั่งคั่ง ยั่งยืน เป็นประเทศพัฒนาแล้ว ด้วยการพัฒนาตามปรัชญาของเศรษฐกิจพอเพียง”** และเป็นคติพจน์ประจำชาติว่า **“มั่นคง มั่งคั่ง ยั่งยืน”** นำไปสู่การพัฒนาให้คนไทยมีความสุข และตอบสนองต่อการบรรลุซึ่งผลประโยชน์แห่งชาติ ในการที่จะพัฒนาคุณภาพชีวิต สร้างรายได้ระดับสูง เป็นประเทศพัฒนาแล้ว และสร้างความสุขของคนไทย สังคมมีความมั่นคง เสมอภาค และเป็นธรรม ประเทศสามารถแข่งขันได้ในระบบเศรษฐกิจ ประกอบด้วย 6 ยุทธศาสตร์ ดังนี้

- ยุทธศาสตร์ด้านความมั่นคง
- ยุทธศาสตร์ด้านการสร้างความสามารถในการแข่งขัน
- ยุทธศาสตร์การพัฒนาและเสริมสร้างศักยภาพคน
- ยุทธศาสตร์ด้านการสร้างโอกาสความเสมอภาคและเท่าเทียมกันทางสังคม
- ยุทธศาสตร์ด้านการสร้างการเติบโตบนคุณภาพชีวิตที่เป็นมิตรกับสิ่งแวดล้อม
- ยุทธศาสตร์ด้านการปรับสมดุลและพัฒนาระบบการบริหารจัดการภาครัฐ



ยุทธศาสตร์ชาติ 20 ปี (พ.ศ. 2561 – 2580)

“ ประเทศมีความมั่นคง มั่งคั่ง ยั่งยืน เป็นประเทศพัฒนาแล้ว
ด้วยการพัฒนาตามปรัชญาของเศรษฐกิจพอเพียง ”



ด้านความมั่นคง

เพื่อบริหารจัดการสภาวะแวดล้อมของประเทศ
ให้มีความ มั่นคง ปลอดภัย และมีความสงบ
เรียบร้อยในทุกระดับ และทุกมิติ

ด้านการสร้างขีดความสามารถ ในการแข่งขัน

เน้นการยกระดับศักยภาพในหลากหลายมิติ
ควบคู่กับการขยายโอกาสของประเทศไทย
ในเวทีโลก

ด้านพัฒนาและเสริมสร้างทรัพยากรมนุษย์

คนไทยในอนาคต มีความพร้อมทั้งกาย ใจ
สติปัญญา มี ทักษะที่จำเป็นในศตวรรษที่ 21
มีทักษะสื่อสารภาษาอังกฤษ และภาษาที่ 3
และมีคุณธรรม

ด้านการสร้างโอกาส และความเสมอภาคทางสังคม

สร้างความเป็นธรรม และลดความเหลื่อมล้ำใน
ทุกมิติ กระจายศูนย์กลางความเจริญทาง
เศรษฐกิจและสังคม เพิ่มโอกาสให้ทุกภาคส่วนเข้า
มาเป็นกำลังของการพัฒนาประเทศในทุกระดับ

ด้านการสร้างการเติบโต บนคุณภาพชีวิตที่เป็นมิตรต่อสิ่งแวดล้อม

คำนึงถึงความยั่งยืนของฐาน
ทรัพยากรธรรมชาติและ สิ่งแวดล้อม
ปรับเปลี่ยนพฤติกรรมของประชาชนให้เป็นมิตร
ต่อสิ่งแวดล้อม เกิดผลลัพธ์ต่อความยั่งยืน

ด้านการปรับสมดุล และพัฒนาระบบการบริหารภาครัฐ

การปรับเปลี่ยนภาครัฐ ยึดหลัก “ภาครัฐของ
ประชาชนเพื่อประชาชนและประโยชน์ส่วนรวม”

แผนพัฒนาเศรษฐกิจและสังคมแห่งชาติ ฉบับที่ 12 (พ.ศ. 2560 – 2564)

การพัฒนาประเทศในช่วงแผนพัฒนาเศรษฐกิจและสังคมแห่งชาติ ฉบับที่ 12 (พ.ศ. 2560–2564) เป็น 5 ปีแรกของการขับเคลื่อนยุทธศาสตร์ชาติระยะ 20 ปี (พ.ศ. 2560 - 2579) สู่การปฏิบัติ โดยแผนพัฒนาฯ ฉบับที่ 12 ประกอบด้วย 10 ยุทธศาสตร์ ดังนี้

- ยุทธศาสตร์การเสริมสร้างและพัฒนาศักยภาพทุนมนุษย์
- ยุทธศาสตร์การสร้างความเป็นธรรมและลดความเหลื่อมล้ำในสังคม
- ยุทธศาสตร์การสร้างความเข้มแข็งทางเศรษฐกิจและแข่งขันได้อย่างยั่งยืน
- ยุทธศาสตร์การเติบโตที่เป็นมิตรกับสิ่งแวดล้อมเพื่อการพัฒนาที่ยั่งยืน
- ยุทธศาสตร์การเสริมสร้างความมั่นคงแห่งชาติเพื่อการพัฒนาประเทศสู่ความมั่งคั่ง และยั่งยืน
- ยุทธศาสตร์การบริหารจัดการในภาครัฐ การป้องกันการทุจริตประพฤติมิชอบ และธรรมาภิบาลในสังคมไทย
- ยุทธศาสตร์การพัฒนาโครงสร้างพื้นฐานและระบบโลจิสติกส์
- ยุทธศาสตร์การพัฒนาวิทยาศาสตร์ เทคโนโลยี วิจัย และนวัตกรรม
- ยุทธศาสตร์การพัฒนาภาค เมือง และพื้นที่เศรษฐกิจ
- ยุทธศาสตร์ความร่วมมือระหว่างประเทศเพื่อการพัฒนา

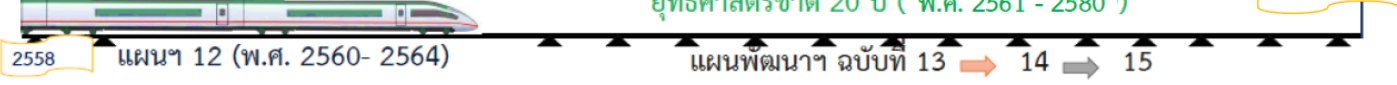


กรอบยุทธศาสตร์ชาติระยะ 20 ปี สู่แผนพัฒนาฯ ฉบับที่ 12

แผนพัฒนาเศรษฐกิจและสังคมแห่งชาติ ฉบับที่ 12 (พ.ศ. 2560 – 2564)

ยุทธศาสตร์ชาติ 20 ปี (พ.ศ. 2561 - 2580)

พ.ศ. 2580



วิสัยทัศน์

“มั่นคง มั่งคั่ง ยั่งยืน”

วิสัยทัศน์ภายใต้ยุทธศาสตร์ชาติ 20 ปี
เป็นกรอบวิสัยทัศน์แผนพัฒนาฯ ฉบับที่ 12
ควบคู่กับกรอบเป้าหมายที่ยั่งยืน (SDGs)

6 เป้าหมายสำคัญ



คนไทยมีคุณลักษณะ
เป็นคนไทยที่สมบูรณ์



ทุนทางธรรมชาติและคุณภาพสิ่งแวดล้อม
สามารถสนับสนุนการเติบโตที่เป็นมิตรกับ
สิ่งแวดล้อม มีความมั่นคงทางอาหาร
พลังงาน และน้ำ



ความเหลื่อมล้ำ
ทางด้านรายได้และ
ความยากจนลดลง



มีความมั่นคงในเอกราชและอธิปไตย
สังคมปลอดภัย สามัคคี สร้างภาพลักษณ์
ดี และเพิ่มความเชื่อมั่นของนานาชาติต่อ
ไทย



ระบบเศรษฐกิจมี
ความเข้มแข็งและ
แข่งขันได้



มีระบบบริหารจัดการภาครัฐที่มี
ประสิทธิภาพ ทันสมัย โปร่งใส
ตรวจสอบได้ กระจายอำนาจและ
มีส่วนร่วมจากประชาชน

10 ยุทธศาสตร์การพัฒนา



ยุทธศาสตร์ 1 การเสริมสร้าง
และพัฒนาศักยภาพทุนมนุษย์



สังคม



ทรัพยากรธรรมชาติ
สิ่งแวดล้อม

ยุทธศาสตร์ 4 การเติบโตที่
เป็นมิตรกับสิ่งแวดล้อมเพื่อ
การพัฒนาอย่างยั่งยืน



ยุทธศาสตร์ 2 การสร้างความ
เป็นธรรมลดความเหลื่อมล้ำใน
สังคม



เศรษฐกิจ



ความมั่นคง
และยั่งยืน

ยุทธศาสตร์ 5 การเสริมสร้าง
ความมั่นคงแห่งชาติเพื่อการ
พัฒนาประเทศสู่ความมั่งคั่งและ
ยั่งยืน



ยุทธศาสตร์ 3 การสร้างความ
เข้มแข็งทางเศรษฐกิจและแข่งขัน
ได้อย่างยั่งยืน



ปัจจัยสนับสนุน



พื้นที่ภาค
และเมือง

ยุทธศาสตร์ 9 การพัฒนา
ภาค เมือง และพื้นที่
เศรษฐกิจ



ยุทธศาสตร์ 7 การพัฒนา
โครงสร้างพื้นฐานและ
ระบบโลจิสติกส์



การบริหารจัดการ
ภาครัฐ



ยุทธศาสตร์ 6 การบริหาร
จัดการในภาครัฐ การป้องกัน
การทุจริตประพฤติมิชอบและ
ธรรมาภิบาลในสังคมไทย

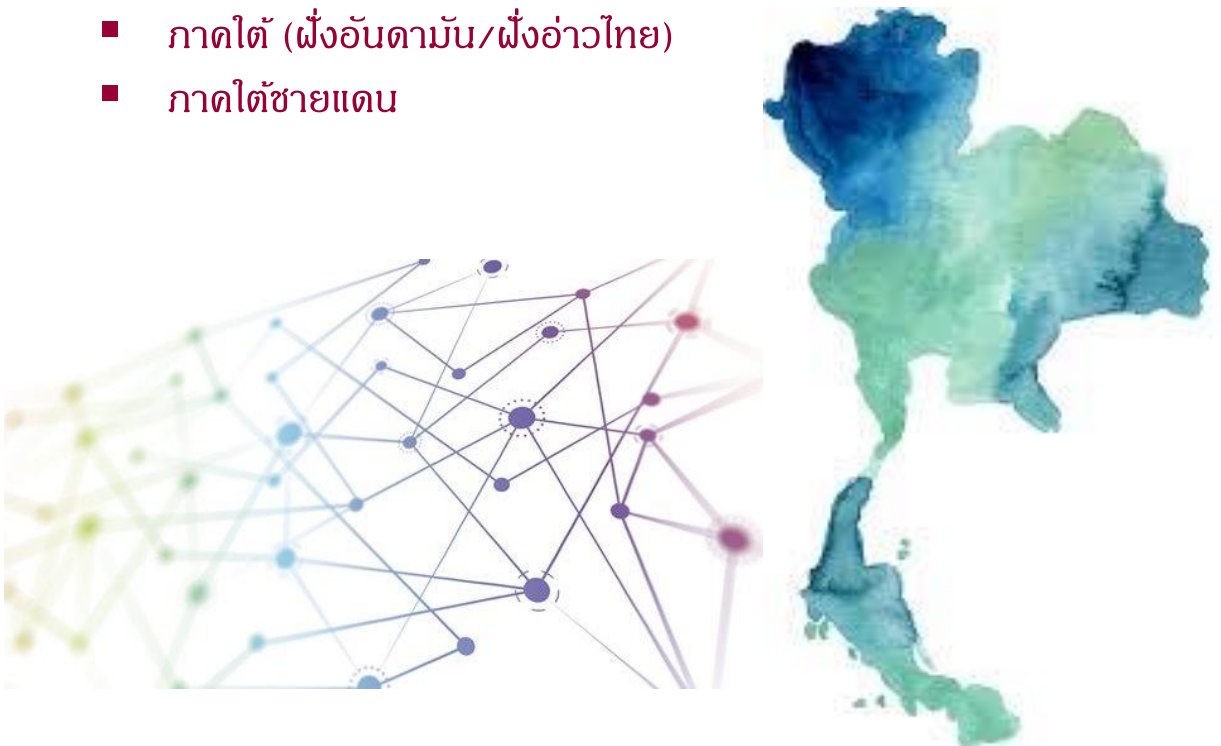


ยุทธศาสตร์ 8 การพัฒนา
วิทยาศาสตร์ เทคโนโลยี วิจัย และ
นวัตกรรม

รัฐบาล มีนโยบายมุ่งเน้นการพัฒนาเชิงพื้นที่ (Area Based) โดยกำหนดพื้นที่เป้าหมาย และทิศทางการพัฒนาภาคที่ชัดเจน เพื่อใช้เป็นแนวทางในการปฏิบัติและกำกับให้การขับเคลื่อนการพัฒนาเชิงพื้นที่ จังหวัด ภาค และเมือง แบบบูรณาการทุกภาคส่วนเกิดผลสัมฤทธิ์และสอดคล้องกับเป้าหมายรวมของประเทศ

ตามระเบียบสำนักนายกรัฐมนตรีว่าด้วยการบริหารงานเชิงพื้นที่ แบบบูรณาการ พ.ศ. 2560 (ประกาศใช้ตามราชกิจจานุเบกษา ลงวันที่ 17 พฤศจิกายน 2560) ได้กำหนดพื้นที่กลุ่มจังหวัด จำนวน 18 กลุ่มจังหวัด ในพื้นที่ 6 ภูมิภาค ได้แก่

- ภาคเหนือ
- ภาคตะวันออกเฉียงเหนือ
- ภาคกลาง
- ภาคตะวันออก
- ภาคใต้ (ฝั่งอันดามัน/ฝั่งอ่าวไทย)
- ภาคใต้ชายแดน



ประกาศ กบจ. เรื่อง การจัดตั้งกลุ่มจังหวัด และกำหนดจังหวัดที่เป็นศูนย์ปฏิบัติการของกลุ่มจังหวัด ฉบับที่ 3

15. กลุ่มจังหวัดภาคเหนือตอนบน 1
(เชียงใหม่ แม่ฮ่องสอน ลำปาง ลำพูน)

16. กลุ่มจังหวัดภาคเหนือตอนบน 2
(เชียงราย น่าน พะเยา แพร่)

17. กลุ่มจังหวัดภาคเหนือตอนล่าง 1
(ตาก พิษณุโลก เพชรบูรณ์ สุโขทัย อุตรดิตถ์)

18. กลุ่มจังหวัดภาคเหนือตอนล่าง 2
(กำแพงเพชร นครสวรรค์ พิจิตร อุทัยธานี)

2. กลุ่มจังหวัดภาคกลางตอนบน

(ชัยนาท พระนครศรีอยุธยา ลพบุรี สระบุรี สิงห์บุรี อ่างทอง)

3. กลุ่มจังหวัดภาคกลางตอนล่าง 1
(กาญจนบุรี ราชบุรี สุพรรณบุรี)

4. กลุ่มจังหวัดภาคกลางตอนล่าง 2

(ประจวบคีรีขันธ์ เพชรบุรี สมุทรสงคราม สมุทรสาคร)

7. กลุ่มจังหวัดภาคใต้ฝั่งอันดามัน
(กระบี่ ตรัง พังงา ภูเก็ต ระนอง สตูล)

8. กลุ่มจังหวัดภาคใต้ฝั่งอ่าวไทย

(ชุมพร นครศรีธรรมราช พัทลุง สุราษฎร์ธานี สงขลา)

9. กลุ่มจังหวัดภาคใต้ชายแดน

(นราธิวาส ปัตตานี ยะลา)



1. กลุ่มจังหวัดภาคกลางปริมณฑล
(นนทบุรี ปทุมธานี นครปฐม สมุทรปราการ)

10. กลุ่มจังหวัดภาคตะวันออกเฉียงเหนือตอนบน 1
(เลย หนองคาย หนองบัวลำภู อุดรธานี บึงกาฬ)

11. กลุ่มจังหวัดภาคตะวันออกเฉียงเหนือตอนบน 2
(นครพนม มุกดาหาร สกลนคร)

12. กลุ่มจังหวัดภาคตะวันออกเฉียงเหนือตอนกลาง
(กาฬสินธุ์ ขอนแก่น มหาสารคาม ร้อยเอ็ด)

13. กลุ่มจังหวัดภาคตะวันออกเฉียงเหนือตอนล่าง 1
(ชัยภูมิ นครราชสีมา บุรีรัมย์ สุรินทร์)

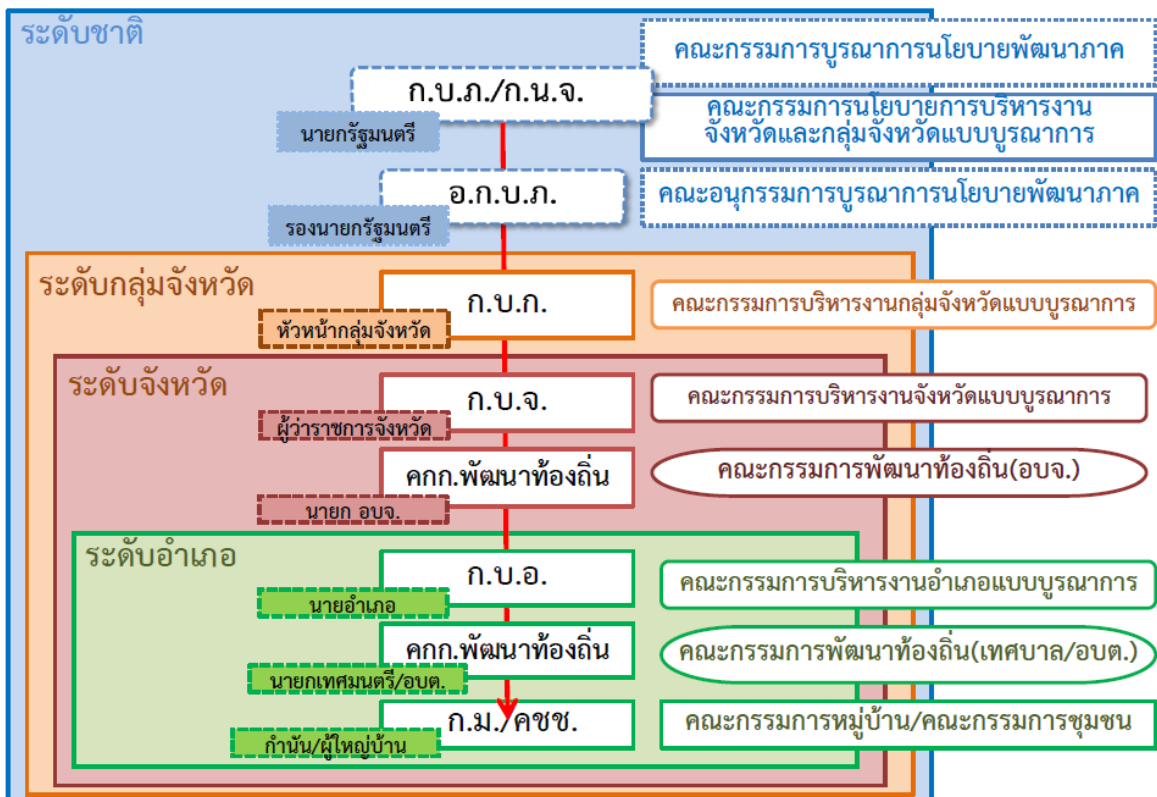
14. กลุ่มจังหวัดภาคตะวันออกเฉียงเหนือตอนล่าง 2
(ยโสธร ศรีสะเกษ อำนาจเจริญ อุบลราชธานี)

5. กลุ่มจังหวัดภาคตะวันออก 1
(ฉะเชิงเทรา ชลบุรี ระยอง)

6. กลุ่มจังหวัดภาคตะวันออก 2
(จันทบุรี ตราด นครนายก ปราจีนบุรี สระแก้ว)

หมายเหตุ : จังหวัด หมายถึง จังหวัดที่เป็นที่ตั้งของศูนย์ปฏิบัติการกลุ่มจังหวัด

กลไกการบริหารงานจังหวัด กลุ่มจังหวัดแบบบูรณาการ และภาค



กระทรวงวิทยาศาสตร์และเทคโนโลยี (วท.) (เดิม) มีนโยบายสนับสนุนการนำ วทน. ไปพัฒนางานจังหวัดเพื่อยกระดับความเป็นอยู่ให้กับประชาชนในทุกพื้นที่ของประเทศให้ดีขึ้นอย่างมีคุณภาพ โดยให้ความสำคัญกับการขับเคลื่อนยุทธศาสตร์ด้านการถ่ายทอดเทคโนโลยีที่สอดคล้องกับปรัชญาเศรษฐกิจพอเพียง และสนับสนุนการดำเนินงานในเชิงบูรณาการงานด้าน วทน. ที่เหมาะสมสอดคล้องกับแนวทางการบูรณาการแผนงานและงบประมาณ ในระดับท้องถิ่นและจังหวัด รวมทั้งยุทธศาสตร์การพัฒนาจังหวัด/กลุ่มจังหวัด เพื่อนำไปสู่การปฏิบัติที่เป็นรูปธรรม และเกิดการสร้างงาน สร้างเงิน สร้างคุณภาพชีวิตด้วย วทน. อันเป็นกลไกสำคัญในการสร้างมูลค่าเพิ่มของผลิตภัณฑ์ที่เป็นรูปธรรม โดยมีเป้าหมายให้ภาคเอกชน จังหวัด/กลุ่มจังหวัด และประชาชนนำเทคโนโลยีไปใช้ประโยชน์





1 กลไกระดับกระทรวง



กระทรวงมหาดไทย (มท.)

เป็นหน่วยงานหลักในการทำงานบูรณาการการบริหารจัดการในส่วนภูมิภาค โดยนำนโยบายแปลงไปสู่การปฏิบัติในระดับพื้นที่ให้บังเกิดผลสัมฤทธิ์ และตอบสนองความต้องการของประชาชน



กระทรวงการอุดมศึกษา วิทยาศาสตร์ วิจัยและนวัตกรรม (อว.) หรือ กระทรวงวิทยาศาสตร์และเทคโนโลยี (วท.) เดิม

เป็นหน่วยงานหลักในการสร้างความตระหนักจัดทำโครงสร้างพื้นฐาน ส่งเสริมและสนับสนุน การวิจัยพัฒนาวิทยาศาสตร์เทคโนโลยี และนวัตกรรม เพื่อนำองค์ความรู้ไปใช้ประโยชน์กับประชาชนในพื้นที่ต่างๆ ทั่วประเทศ



MOU

การลงนามบันทึกข้อตกลงความร่วมมือระหว่าง กระทรวงการอุดมศึกษา วิทยาศาสตร์ วิจัยและนวัตกรรม (อว.) หรือ กระทรวงวิทยาศาสตร์และเทคโนโลยี (วท.) เดิม กับ กระทรวงมหาดไทย เพื่อการพัฒนาจังหวัดด้วยวิทยาศาสตร์ เทคโนโลยีและนวัตกรรม ร่วมกันดำเนินงานเชิงบูรณาการในการพัฒนาจังหวัดด้วย วทน. ด้วยกลไกความเชื่อมโยงของจังหวัดที่มีอยู่แล้วให้เกิดผลเป็นรูปธรรม

โดยมีการดำเนินงาน ในรูปแบบของ คณะกรรมการพัฒนาจังหวัดด้วย วทน. คณะอนุกรรมการบูรณาการงานด้าน วทน. กับจังหวัด/กลุ่มจังหวัด และ คณะทำงานพัฒนาจังหวัดด้วย วทน.



คณะกรรมการพัฒนาจังหวัดด้วย วทน.



- กำหนดแนวทางการดำเนินงาน ประสานความร่วมมือและควบคุมกำกับดูแลในการพัฒนาจังหวัดด้วย วทน.
- แต่งตั้งคณะอนุกรรมการและคณะทำงานให้ปฏิบัติหน้าที่ตามความเหมาะสม

คณะอนุกรรมการบูรณาการงานด้าน วทน. กับจังหวัด/กลุ่มจังหวัด



- กำหนดแนวทางการบูรณาการร่วมกับ จังหวัด/กลุ่มจังหวัด
- พิจารณาแผนบูรณาการด้าน วทน. กับจังหวัด/กลุ่มจังหวัด
- พิจารณารอบความร่วมมือโครงการ/กิจกรรมระหว่าง วท. กับ จังหวัด/กลุ่มจังหวัดรวมทั้งความร่วมมือกับ มท.
- กำกับ ดูแล ติดตามผลการดำเนินการและรายงานให้คณะกรรมการพัฒนาจังหวัดด้วย วทน. และผู้บริหารที่เกี่ยวข้องทราบ
- แต่งตั้งคณะทำงานให้ปฏิบัติหน้าที่ตามความเหมาะสม

คณะทำงานพัฒนาจังหวัดด้วย วทน.



- รวบรวมประเด็น/ความต้องการจัดทำเป็น แผนงาน/โครงการ/กิจกรรม เพื่อนำเสนอคณะทำงาน กลุ่มภารกิจด้านบริหารจัดการเพื่อผลักดันให้มีการเสนอขอตั้งงบประมาณจังหวัด
- ประสานงานกับหน่วยงานที่เกี่ยวข้องด้าน วทน. ในจังหวัด



2 กลไกระดับภูมิภาค



ศูนย์ประสานงานกระทรวงวิทยาศาสตร์และเทคโนโลยีประจำภูมิภาค (ศวก.)

มีการจัดตั้งศูนย์ประสานงานกระทรวงวิทยาศาสตร์และเทคโนโลยีประจำภูมิภาค หรือ ศวก. เพื่อเชื่อมโยงการทำงานกับหน่วยงานต่างๆ ในพื้นที่ โดยเริ่มการนำร่องใน 5 ภูมิภาค ได้แก่ ภาคเหนือตอนบน ภาคตะวันออกเฉียงเหนือตอนบน ภาคตะวันออก ภาคใต้ และภาคกลาง

วัตถุประสงค์

1. เพื่อสร้างกลไกเชื่อมโยงการประสานงานกับหน่วยงานที่เกี่ยวข้องด้วยวิทยาศาสตร์ เทคโนโลยีและนวัตกรรมในระดับภูมิภาคและระดับจังหวัด
2. เพื่อให้จังหวัดทำหน้าที่เป็นศูนย์ประสานงานด้านวิทยาศาสตร์ เทคโนโลยีและนวัตกรรมของจังหวัด
3. เพื่อให้มีการนำวิทยาศาสตร์ เทคโนโลยี และนวัตกรรมไปสนับสนุนการพัฒนาจังหวัด
4. เพื่อให้ได้แผนบูรณาการที่เชื่อมโยงงานด้านวิทยาศาสตร์ เทคโนโลยีและนวัตกรรมกับยุทธศาสตร์การพัฒนาจังหวัด



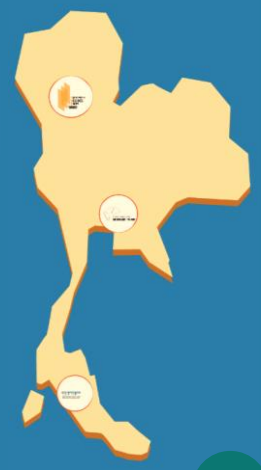
อุทยานวิทยาศาสตร์ภูมิภาค

หรือนิคมธุรกิจวิทยาศาสตร์ เป็นสถานที่สำหรับภาคเอกชนในการทำวิจัยและพัฒนา โดยมีเครือข่ายมหาวิทยาลัยแกนหลักทั่วประเทศ ร่วมดำเนินกิจกรรม ปัจจุบันมีอาคารอุทยานวิทยาศาสตร์ภูมิภาค 3 แห่ง ได้แก่

- อุทยานวิทยาศาสตร์ภาคเหนือ (จ.เชียงใหม่)
- อุทยานวิทยาศาสตร์ภาคตะวันออกเฉียงเหนือ (จ.ขอนแก่น)
- อุทยานวิทยาศาสตร์ภาคใต้ (จ.สงขลา)

การดำเนินงานและบริการของอุทยานวิทยาศาสตร์ภูมิภาค

1. โครงสร้างพื้นฐานสำหรับการวิจัย เช่น ห้องปฏิบัติการ พื้นที่สำนักงานให้เช่า โครงการต้นแบบ ฯลฯ
2. บริการออกแบบ นวัตกรรม
3. การบริหารจัดการทรัพย์สินทางปัญญา
4. การบ่มเพาะผู้ประกอบการธุรกิจ วทน.
5. การพัฒนาขีดความสามารถทางเทคโนโลยีและวิจัยของเอกชนในพื้นที่
6. การวิจัยร่วมกันของเอกชน





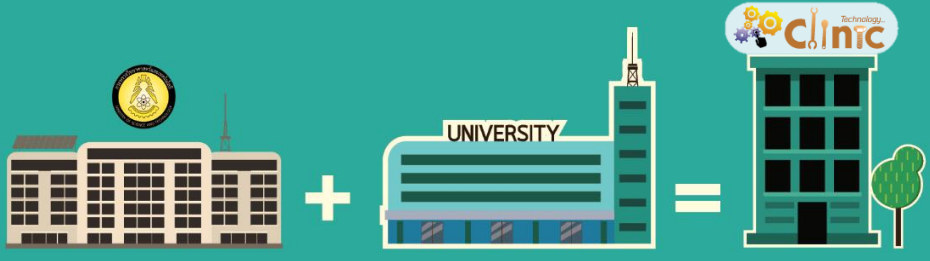
กลไกการนำ

วิทยาศาสตร์ เทคโนโลยี และ นวัตกรรม

(วทน.)

ลงพื้นที่/จังหวัด/ชุมชน/องค์กรปกครองส่วนท้องถิ่น

3 กลไกระดับจังหวัด



คลินิกเทคโนโลยี

เป็นเครือข่ายสถาบันการศึกษาในพื้นที่ทั่วประเทศ ในการนำผลงานวิจัยและพัฒนา เทคโนโลยี และนวัตกรรมถ่ายทอดสู่กลุ่มเป้าหมาย ได้แก่ ชุมชน ท้องถิ่น วิสาหกิจชุมชน OTOP และ SMEs



SMEs

ปัจจุบันมีเครือข่าย 148 แห่ง ครอบคลุม 65 จังหวัด

4 กลไกระดับชุมชน/พื้นที่



อาสาสมัครวิทยาศาสตร์และเทคโนโลยี

อาสาสมัครวิทยาศาสตร์และเทคโนโลยี หรือ อสวท. หมายถึง อาสาสมัครที่ทำหน้าที่เป็นสื่อกลางนำความรู้ด้าน วทน. ที่ประชาชนในท้องถิ่น ต้องการ ไปกระจายเผยแพร่สู่ชุมชนเพื่อนำไปใช้ให้เกิดประโยชน์ชีวิตประจำวัน



ปัจจุบันมีสมาชิกจำนวน 14,000 คน

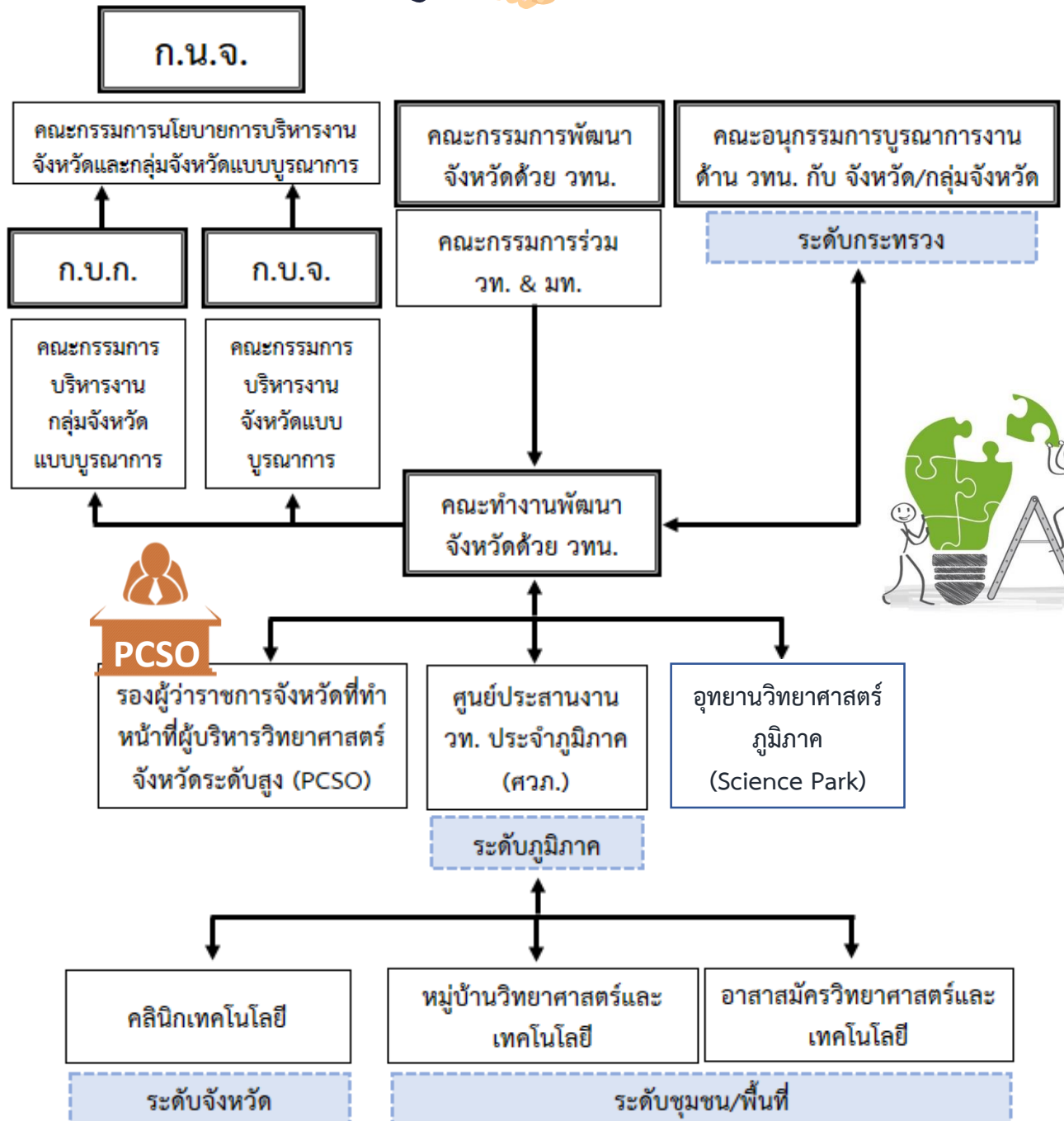


หมู่บ้านวิทยาศาสตร์และเทคโนโลยี

หมู่บ้านวิทยาศาสตร์และเทคโนโลยี เป็นชุมชนต้นแบบในการนำวทน. ไปประยุกต์ใช้ในวิถีชีวิต พัฒนาอาชีพและ ความเป็นอยู่ให้ดีขึ้นอย่างยั่งยืน เช่น เรื่อง การลดต้นทุนผลิตผลทางการเกษตร การแปรรูปเพื่อเพิ่มมูลค่าสินค้าเกษตรการบริหารจัดการน้ำ และการผลิตไฟฟ้าในชุมชน ฯลฯ

ปัจจุบันมี 436 หมู่บ้าน ครอบคลุมพื้นที่ 68 จังหวัด

กลไกการบูรณาการงานด้านวิทยาศาสตร์ เทคโนโลยี และนวัตกรรมลงสู่พื้นที่ / จังหวัด/ชุมชน/องค์กรปกครองส่วนท้องถิ่น



โครงการศูนย์ประสานงานกระทรวงวิทยาศาสตร์ และเทคโนโลยีประจำภูมิภาค (ศวภ.)

เป็นหน่วยงานที่กระทรวงวิทยาศาสตร์และเทคโนโลยี (เดิม) ได้จัดตั้งขึ้นตามมติ ครม. ในปี 2555 ในการสนับสนุนการนำวิทยาศาสตร์ เทคโนโลยีและนวัตกรรม (วทน.) ไปพัฒนาพื้นที่ เพื่อยกระดับความเป็นอยู่ให้กับประชาชนในทุกพื้นที่ของประเทศให้ดีขึ้นอย่างมีคุณภาพและยั่งยืน ภายใต้ “ปรัชญาเศรษฐกิจพอเพียง” โดยนำศักยภาพของจังหวัด/กลุ่มจังหวัดมาผนวกกับความรู้อันเกิดจากการวิจัย พัฒนา และนวัตกรรม ที่มีฐานของวิทยาศาสตร์และเทคโนโลยี โดยได้มีการจัดทำบันทึกข้อตกลงความร่วมมือ “การพัฒนาจังหวัดด้วย วทน.” ร่วมกับกระทรวงมหาดไทย เมื่อวันที่ 20 เมษายน 2552 และปรับปรุงเมื่อวันที่ 19 มีนาคม 2558 ทำให้เกิดกลไกการดำเนินงานร่วมกัน โดย มท. มอบหมายรองผู้ว่าราชการจังหวัดที่ทำหน้าที่หัวหน้ากลุ่มภารกิจด้านบริหารจัดการ เป็น “ผู้บริหารวิทยาศาสตร์จังหวัดระดับสูง (Provincial Chief Science Officer : PCSO)” ซึ่ง ศวภ. จะเป็นกลไกประสานงานหลักในพื้นที่ ในการจัดทำแผนงาน/โครงการด้าน วทน. ที่สอดคล้องกับยุทธศาสตร์การพัฒนาพื้นที่ และประเด็นปัญหาความต้องการของจังหวัด และผลักดันเข้าสู่แผนพัฒนาจังหวัด/กลุ่มจังหวัด



พัฒนาจังหวัดด้วย วิทยาศาสตร์ เทคโนโลยี และนวัตกรรม



รองผู้ว่าราชการ
จังหวัด
(PCSO)



ผู้แทนกระทรวง
การอุดมศึกษา วิทยาศาสตร์
วิจัยและนวัตกรรม

ศูนย์ประสานงานกระทรวง
วิทยาศาสตร์และเทคโนโลยี
ประจำภูมิภาค

คลินิกเทคโนโลยี

หมู่บ้านวิทยาศาสตร์และเทคโนโลยี

อาสาสมัครวิทยาศาสตร์และเทคโนโลยี

อุทยานวิทยาศาสตร์ภูมิภาค

ยุทธศาสตร์การดำเนินงาน ศวก.

GOALS



การประชาสัมพันธ์ และสร้างความตระหนัก ให้กลุ่มเป้าหมายในพื้นที่รับรู้ และใช้ประโยชน์จาก วทน.

การบูรณาการ และสร้างความเข้มแข็งในพื้นที่ เพื่อร่วมกันพัฒนาเศรษฐกิจ และคุณภาพชีวิตด้วย วทน.

การพัฒนากระบวนการบริหารจัดการ และสร้างเครือข่ายที่เข้มแข็ง เพื่อเพิ่มประสิทธิภาพในการทำงาน

การส่งเสริม ผลักดันในเชิงนโยบาย ให้เกิดการพัฒนาพื้นที่จังหวัด/กลุ่มจังหวัด และท้องถิ่นด้วย วทน.

บทบาทภารกิจ ศวก.

ผลักดันนโยบายและแผนงานด้าน วทน. ไปสู่ส่วนภูมิภาค และจัดทำแผนการพัฒนาจังหวัดด้วย วทน. ร่วมกับ ผู้บริหารวิทยาศาสตร์จังหวัดระดับสูง จังหวัด/กลุ่มจังหวัด องค์การบริหารส่วนท้องถิ่น และภาคเอกชน

เป็นศูนย์กลางประสานงานกับชุมชน พื้นที่ หน่วยงานในสังกัด และเครือข่าย

เป็นผู้แทนกระทรวง ในคณะกรรมการ/คณะทำงานขับเคลื่อนการพัฒนาจังหวัด/กลุ่มจังหวัด

รายงานผลการดำเนินงานตามแผนพัฒนาจังหวัดด้วย วทน. ต่อกระทรวง รวมถึงปฏิบัติงานอื่น ๆ ตามที่ได้รับมอบหมาย



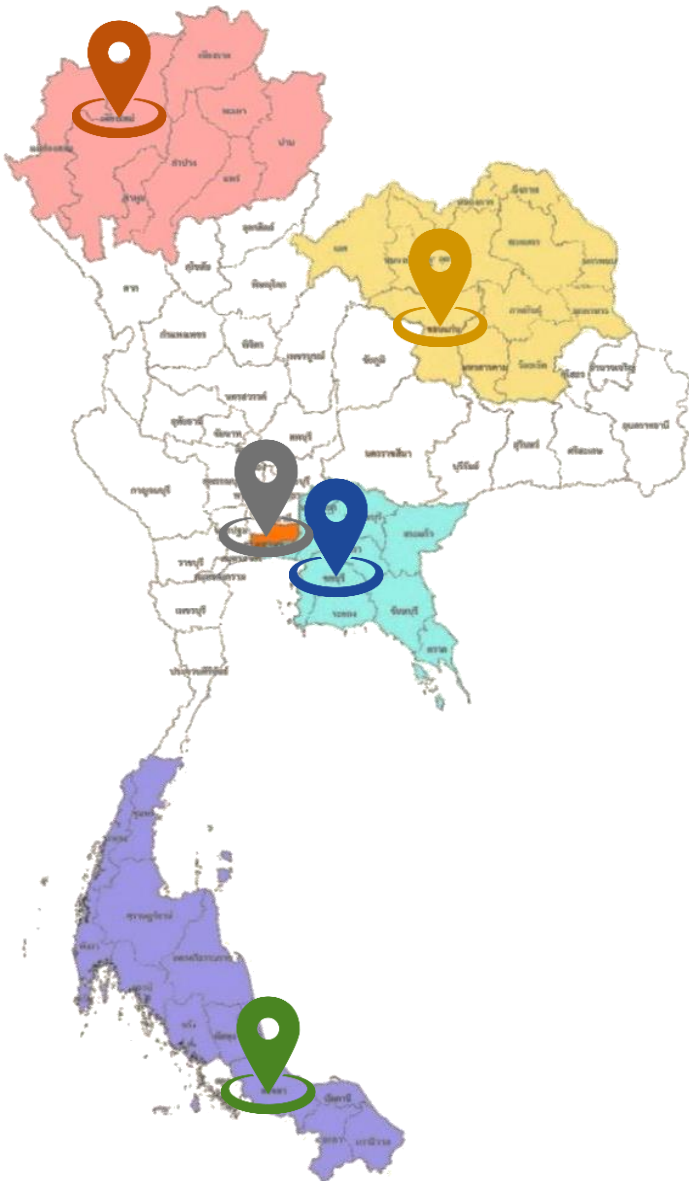
โครงการศูนย์ประสานงานกระทรวงวิทยาศาสตร์และเทคโนโลยีประจำภูมิภาค (ศวภ.)

เริ่มดำเนินการในปี พ.ศ. 2555 ตาม มติ ครม.
รับผิดชอบพื้นที่ **51 จังหวัด** ใน **5 ภูมิภาค**

ดำเนินงานในพื้นที่ (Area Based)
ผ่านกลไกระดับกระทรวง ของ 2 กระทรวง



“การพัฒนาจังหวัด
ด้วย วทน.”
19 มีนาคม 2558



ศวภ.1 สำนักงาน ณ จ. เชียงใหม่

ภาคเหนือตอนบน

พื้นที่ให้บริการ **8 จังหวัด** : เชียงใหม่ แม่ฮ่องสอน
ลำปาง ลำพูน น่าน พะเยา เชียงราย แพร่

ศวภ.2 สำนักงาน ณ จ. ขอนแก่น

ภาคตะวันออกเฉียงเหนือตอนบน

พื้นที่ให้บริการ **12 จังหวัด** : ขอนแก่น หนองคาย
เลย อุดรธานี หนองบัวลำภู บึงกาฬ ร้อยเอ็ด
มหาสารคาม กาฬสินธุ์ นครพนม มุกดาหาร สกลนคร

ศวภ.3 สำนักงาน ณ จ.สงขลา

ภาคใต้

พื้นที่ให้บริการ **14 จังหวัด** : สงขลา ระนอง พังงา
ภูเก็ต กระบี่ ตรัง สตูล ปัตตานี ยะลา นราธิวาส
ชุมพร สุราษฎร์ธานี พัทลุง นครศรีธรรมราช

ศวภ.4 สำนักงาน ณ จ.ชลบุรี

ภาคตะวันออก

พื้นที่ให้บริการ **9 จังหวัด** : ชลบุรี จันทบุรี ระยอง
ตราด ฉะเชิงเทรา ปราจีนบุรี สระแก้ว นครนายก
สมุทรปราการ

ศวภ.5 สำนักงาน ณ กทม.

ภาคกลาง

พื้นที่ให้บริการ **8 จังหวัด** : ปทุมธานี นนทบุรี
สระบุรี พระนครศรีอยุธยา อ่างทอง ชัยนาท สิงห์บุรี
ลพบุรี

1. คณะกรรมการนโยบายการบริหารงานจังหวัดและกลุ่มจังหวัดแบบบูรณาการ (ก.น.จ.) กำหนดกรอบ นโยบาย ขั้นตอน และวิธีการการจัดทำแผนพัฒนาและงบประมาณของจังหวัดส่งให้จังหวัด
2. จังหวัดรวบรวมข้อมูลศักยภาพของจังหวัด และสำรวจความต้องการของประชาชนในจังหวัดส่งให้กลุ่มจังหวัด
3. คณะกรรมการบริหารงานจังหวัดแบบบูรณาการ (ก.บ.จ.) ประชุมเพื่อจัดทำร่างแผนพัฒนาจังหวัด
4. คณะกรรมการบริหารงานกลุ่มจังหวัดแบบบูรณาการ (ก.บ.ก.) ส่งแผนพัฒนากลุ่มจังหวัด (พร้อมบัญชีรายการโครงการที่ต้องการให้สนับสนุน) ให้ ก.บ.จ.
5. แต่ละจังหวัดจัดประชุมปรึกษาหารือกับทุกภาคส่วนในจังหวัดเพื่อพิจารณาแผนพัฒนากลุ่มจังหวัดและแผนพัฒนาจังหวัดในคราวเดียวกัน
6. ก.บ.จ. เสนอความเห็นของที่ประชุมเกี่ยวกับแผนพัฒนากลุ่มจังหวัด ส่ง ก.บ.ก. และปรับปรุงแผนพัฒนาจังหวัดให้สมบูรณ์ และส่ง ก.น.จ.
7. ก.บ.ก. ปรับปรุงแผนพัฒนากลุ่มจังหวัดให้สมบูรณ์ และส่ง ก.น.จ.
8. ก.น.จ. กลับกรองและเสนอความเห็นเกี่ยวกับแผนพัฒนาจังหวัดและแผนพัฒนากลุ่มจังหวัดเสนอคณะรัฐมนตรีเพื่อพิจารณาอนุมัติให้ความเห็นชอบ
9. คณะรัฐมนตรีพิจารณาเห็นชอบแผนพัฒนากลุ่มจังหวัด/จังหวัด

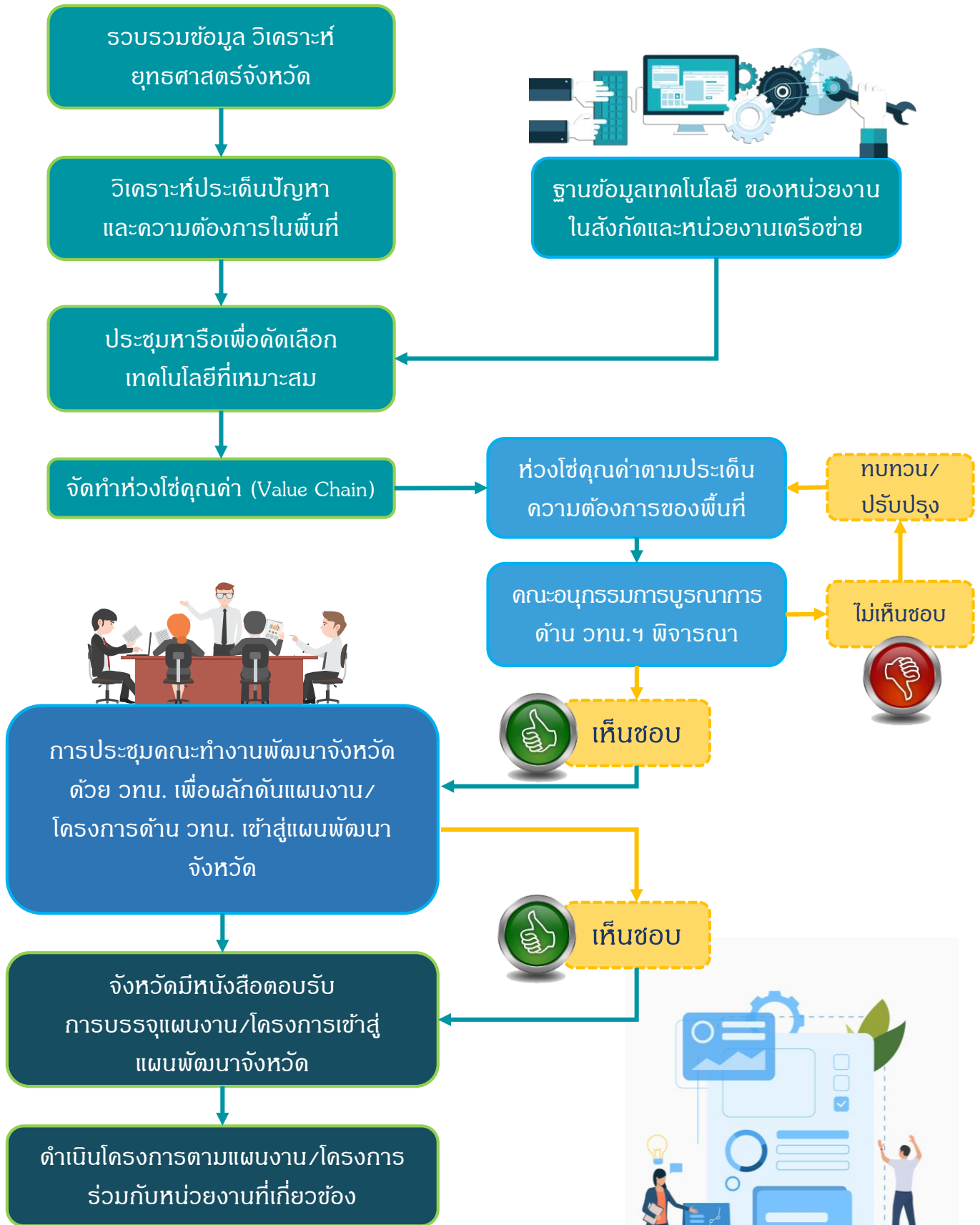
ก.บ.จ. คือ คณะกรรมการบริหารงานจังหวัดแบบบูรณาการ

ก.น.จ. คือ คณะกรรมการนโยบายการบริหารงานจังหวัดและกลุ่มจังหวัดแบบบูรณาการ

ก.บ.ก. คือ คณะกรรมการบริหารงานกลุ่มจังหวัดแบบบูรณาการ



แผนผังการดำเนินงานกระบวนการนำวิทยาศาสตร์ เทคโนโลยี และนวัตกรรม เพื่อการพัฒนาจังหวัด



ห่วงโซ่คุณค่า Value Chain

ตามประเด็นความต้องการของพื้นที่

โครงการส่งเสริมเกษตรกรปลอดภัยภาคเหนือ (2.9545 ลบ.)

การพัฒนาสู่ระดับแบบครบวงจร ด้วย วิทยาศาสตร์ เทคโนโลยีและนวัตกรรม

ต้นทาง
2562

การถ่ายทอดเทคโนโลยีการพัฒนาการผลิตสู่ระดับ
ผลสดคุณภาพมาตรฐานปลอดภัยครบวงจร

กลางทาง

การพัฒนาผลิตภัณฑ์นวัตกรรมจากสู่ระดับ

1. การพัฒนาเส้นใยจากสู่ระดับ

ปี 2562

1) การพัฒนาต่อยอดเครื่อง
ปั่นด้ายแมคสิจักรรา
(มช. + สป.วท./TGI)

2) การพัฒนาต่อยอดเครื่อง
แยกใยสู่ระดับ (สป.วท./TGI)

เคหะสิ่งทอ



เครื่องปั่นด้ายแมคสิจักรรา

ปี 2563

1. การพัฒนาและออกแบบผลิตภัณฑ์
จากเส้นใยสู่ระดับ
(สถาบันพัฒนาอุตสาหกรรมสิ่งทอ)

2. การพัฒนาผลิตภัณฑ์นวัตกรรมจากสู่ระดับ

2.1. เวชสำอางจากสู่ระดับ (ม.นเรศวร)

2.2. ผงหมักเนื้อ, ซอสปรุงรส, เอนไซม์ Bromelain
(ม.พะเยา/ ม.นเรศวร / มทร.ล้านนา ลำปาง)

2.3. อาหารเลี้ยงสัตว์ (ม.พะเยา / มรภ.พิบูลสงคราม /
มทร.ล้านนา พิษณุโลก / สวทช.ภาคเหนือ)

2.4. บรรจุภัณฑ์จากเส้นใยสู่ระดับ (ม.นเรศวร)

2.5. สับปะรดอบแห้ง วิสาหกิจชุมชน
แปรรูปผลไม้บ้านป่าซาง (วว.)

การส่งเสริมด้านการตลาด



ม.พะเยา

เชียงราย
(นางแล แม่จัน)

ลำปาง
(บ้านเสด็จ , บ้านสา)

มทร.ล้านนา ลำปาง
สถาบันวิจัยเทคโนโลยีเกษตร



มรภ.พิบูลสงคราม.

พิษณุโลก
(นครไทย)

อุตรดิตถ์
(ห้วยมุ่น)

มรภ.อุตรดิตถ์



1. ข้อมูลการลงทะเบียนรายแปลง
2. เทคโนโลยีที่ช่วยผลักดันให้เกษตรกรได้รับมาตรฐาน GAP (GLOBAL G.A.P./ThaiGAP)

ปลายทาง



VALUE CHAIN

การพัฒนาข้าวด้วย วทน.

ต้นทาง

- ❖ การผลิตปุ๋ยคุณภาพสูง/ การหมักปุ๋ยอินทรีย์ระบบกองเติมอากาศ
- ❖ เทคโนโลยีชีวภาพจากจุลินทรีย์ท้องถิ่น/การใช้ปุ๋ยชีวภาพ/การวิเคราะห์ดิน/สารสกัดจากพืชกำจัดโรค
- ❖ เทคโนโลยีส่งเสริมการปลูกถั่วลิสงปลอดภัย (จากสารเคมีและเชื้ออพลาทอกซิน) หลังฤดูทำนา
- ❖ การยับยั้งโรคใบไหม้ด้วยไตรโคเดอร์มา/สารจับใบ/ไบโอชาร์
- ❖ การผลิตและการใช้เชื้อราไตรโคเดอร์มายับยั้งโรคใบไหม้
- ❖ การผลิตข้าวอินทรีย์/ GAP

กลางทาง

- ❖ การอบแห้งเมล็ดพันธุ์ข้าวไรซ์เบอร์รี่พลังงานแสงอาทิตย์ร่วมกับลมร้อน
- ❖ เทคโนโลยีแปรรูปผลิตภัณฑ์ และการออกแบบบรรจุภัณฑ์
- ❖ เทคโนโลยีเครื่องจักร (การแยกข้าวตอกแตก/ เต้าชีวมวลกับไซโลอบข้าวขนาดเล็ก/ เครื่องจักรบดข้าวหักให้เป็นแป้งทำขนม / เครื่องหยอดเมล็ด/ เครื่องอบแห้งข้าวกล้อง/ เครื่องกำจัดมอดข้าวด้วยคลื่นความถี่วิทยุ/ ตู้อบพลังงานแสงอาทิตย์)



ปลายทาง

- ❖ การตลาด/ ตลาด Online



ห่วงโซ่คุณค่า Value Chain

ตามประเด็นความต้องการของพื้นที่

Value Chain (VC) : ภาคกลางและภาคตะวันออก 2562-2564

CEO1 : นวัตกรรมการผลิตเกษตรปลอดภัยครบวงจร (พืชและสัตว์)



ต้นทาง (Upstream)	กลางทาง (Midstream)	ปลายทาง (Downstream)
<ul style="list-style-type: none"> ❖ การทำเกษตรอินทรีย์ / มาตรฐาน PGS, GAP, Q-GAP (มก.กำแพงแสน, มมหิตล, มทร.กรุงเทพ, มทร.สุวรรณภูมิ, วช.สิงห์บุรี, มทร.ธัญบุรี, ม.บูรพา, มธ., มชช., วท.นครนายก, มรภ.นครสวรรค์, วศ.) ❖ Smart Farming / การจัดการฟาร์ม (ม.มหิตล, มทร.ธัญบุรี, วช.สุพรรณบุรี, มรภ.นครสวรรค์, มทร.สุวรรณภูมิ) ❖ การปลูก/ การเพาะเลี้ยง/ เทคโนโลยีเขตกรรม (วท.นครนายก, มมหิตล, มทร.ธัญบุรี, ม.บูรพา จันทบุรี, มทร.สุวรรณภูมิ, มก.กำแพงแสน) ❖ การบริหารจัดการดิน ปุ๋ย น้ำ / การใช้สารชีวภัณฑ์ / การกำจัดวัชพืชและแมลง (มทร.สุวรรณภูมิ, วช.สิงห์บุรี, มทร.ธัญบุรี, ม.บูรพา, มธ., มก.กำแพงแสน, วท.นครนายก) ❖ การจัดการหลังการเก็บเกี่ยว/การปรับปรุงพันธุ์และการขยายพันธุ์ /ควบคุมคุณภาพและเพิ่มผลผลิต/ การวิเคราะห์สารสำคัญหรือสารออกฤทธิ์ทางชีวภาพ (มมหิตล, วช.สิงห์บุรี, ม.บูรพา, มรภ.เทพสตรี, มก.กำแพงแสน, มรภ.นครสวรรค์, วช.สุพรรณบุรี, วท.นครนายก, มทร.ธัญบุรี, ม.บูรพา จันทบุรี) ❖ เทคโนโลยีเครื่องจักรกลและเครื่องทุ่นแรงต่าง ๆ (มรภ.นครสวรรค์, วช.สุพรรณบุรี, มทร.สุวรรณภูมิ) 	<ul style="list-style-type: none"> ❖ การแปรรูปและพัฒนาผลิตภัณฑ์ให้ได้มาตรฐานและคุณค่าทางโภชนาการ (มก.กำแพงแสน, มทร.กรุงเทพ, มมหิตล, วศ., มทร.สุวรรณภูมิ, วช.สิงห์บุรี, มทร.ธัญบุรี, ม.บูรพา, ม.บูรพา จันทบุรี, มธ., มชช., มรภ.เทพสตรี, มรภ.นครสวรรค์, วช.สุพรรณบุรี, วท.นครนายก) ❖ การแปรรูปผลิตภัณฑ์โดยใช้อุปกรณ์เครื่องจักรกลเครื่องทุ่นแรง ❖ การออกแบบและพัฒนายุทธภัณฑ์ 	<ul style="list-style-type: none"> ❖ การสร้างตราสินค้า การตลาด และการประชาสัมพันธ์ (มมหิตล, มทร.สุวรรณภูมิ, ม.บูรพา, มธ., มชช., มทร.กรุงเทพ, มรภ.เทพสตรี, วศ., มรภ.นครสวรรค์, มก.กำแพงแสน, วท.นครนายก) ❖ การพัฒนาตลาดออนไลน์ Online Market, Digital Market, Outlet Farming ผ่านสื่ออิเล็กทรอนิกส์ หรือ Social Media ผ่าน Application หรือ QR Code (มทร.สุวรรณภูมิ, วช.สิงห์บุรี, มทร.ธัญบุรี) ❖ การสร้างเครือข่าย การสร้างวิทยากรชุมชน และการจัดตั้งศูนย์เรียนรู้ ❖ การบริหารจัดการระบบขนส่งและระบบ Logistic

VC การพัฒนาผลไม้แบบครบวงจรด้วย วทน. ในพื้นที่ภาคใต้ (2561-2564) [SO03]

โครงการที่ดำเนินการในปี 2561-62 : ปี 62 รวม 7 โครงการ งบประมาณ 1,997,000 บาท / ปี 61 รวม 5 โครงการ งบประมาณ 1,622,800 บาท

ผลไม้/ พื้นที่ : มังคุด (นครศรีฯ) : ทุเรียน (นครศรีฯ, ชุมพร) : ส้มโอ (นครศรีฯ) : ละมุด (สงขลา) : ดาลโตนด (สงขลา) : จำปาตะ (สตูล) : สละ (พัทลุง) : ก้อย (พังงา, สงขลา) : มะม่วงหิมพานต์ (ตรัง) : ส้มขี้เหล็ก (ชุมพร)

ต้นทาง

เทคโนโลยีการผลิตแบบเกษตรปลอดภัย
การใช้เชื้อเพื่อการควบคุมโรค

ระบบการจัดการน้ำแบบ
Smart farming

เทคโนโลยีการเพิ่มผลผลิตทางการเกษตร

01 โครงการระบบจัดการน้ำแบบ smart farming - นครศรีฯ
(มรภ.นครศรีธรรมราช) ปี 61 : งบประมาณ 350,000 บาท/ขยาย
ปี 61 : ออกแบบระบบการจัดการน้ำสวนมังคุดแบบ Smart

02 การใช้สารสกัด Xanthone และกลุ่มสารสำคัญจากเปลือกมังคุดในการป้องกันกำจัดโรคในทุเรียน (ม.แม่โจ้-ชุมพร) (ชุมพร - TT ปี 61 : งบประมาณ 345,800 บาท) = หมู่บ้านสารสกัด Xanthone จากเปลือกมังคุด (VCCI ปี 62 : งบประมาณ 305,000 บาท)
ปี 61 : สกัดสารสำคัญ / เก็บรักษาผลผลิตเป็นผลิตภัณฑ์จากเปลือกมังคุด การยับยั้งเชื้อจุลินทรีย์ในทุเรียนในระดับแปลงทดลอง
ปี 62 : พัฒนาผลิตภัณฑ์จากสารสกัด Xanthone และส่งเสริมการใช้ประโยชน์ ในแปลงปลูก
ปี 63 : ขยายผลไปชุมชนข้างเคียง และสร้างศูนย์เรียนรู้

04 หมู่บ้านส้มขี้เหล็ก (ม.แม่โจ้-ชุมพร) (ชุมพร - ปี 61 : งบประมาณ 350,000 บาท)
ปี 61 : - การปลูกส้มขี้เหล็ก

กลางทาง

การพัฒนาผลิตภัณฑ์จากผลไม้

- การใช้สารสกัด Xanthone และกลุ่มสารสำคัญจากเปลือกมังคุด ในการป้องกันกำจัดโรคในทุเรียน
- เทคโนโลยีการพัฒนาแปรรูปผลิตภัณฑ์ เครื่องดื่มอาหาร และเวชสำอาง

14 ถ่ายทอดองค์ความรู้เพื่อสร้างกลุ่มเครือข่ายเศรษฐกิจสร้างสรรค์จากหัตถกรรมมากบกล้วย (มอ.ปัตตานี) (สงขลา - ปี 62 : งบประมาณ 260,000 บาท)
ปี 62 : - ทำแห้งและแปรรูปผลิตภัณฑ์จากมากบกล้วย

ปลายทาง

การตลาด & QR code

- การพัฒนาระบบสารสนเทศเพื่อส่งเสริมตลาดออนไลน์
- ระบบ QR code (ข้อมูลผลิตภัณฑ์)
- การพัฒนานักการตลาดด้านการเกษตร
- การนำของเหลือจากกระบวนการผลิต / แปรรูปมาใช้ประโยชน์



- แปรรูปส้มขี้เหล็ก / ยกระดับผลิตภัณฑ์ เพื่อเพิ่มมูลค่าผลผลิต

ห่วงโซ่คุณค่า Value Chain

ตามประเด็นความต้องการของพื้นที่

VC การใช้ วท. เพื่อเพิ่มมูลค่าเกษตรอัตลักษณ์ได้ชายแดน (2561 - 2564)

โครงการที่ดำเนินการในปี 2561-62 : ปี 62 รวม 6 โครงการ งบประมาณ 1,462,000 บาท ปี 61 รวม 8 โครงการ งบประมาณ 3,394,600 บาท

เกษตรอัตลักษณ์เป้าหมาย : ลองกอง (นราธิวาส, ปัตตานี) ส้มโอปูโก (ปัตตานี) กล้วยหิน (ยะลา) เห็ดแครง (ปัตตานี) ส้มโชกุน (ยะลา) ไก่เบตง (ปัตตานี, ยะลา) ส้มแขก (นราธิวาส, ยะลา)
 ข้าวพื้นเมือง : ข้าวหอมกระดังงา (นราธิวาส, ยะลา) ข้าวชิบูกันดั่ง (นราธิวาส) ข้าวช่อลุง (ปัตตานี) ข้าวมะจานู (ปัตตานี) ข้าวเล็กลาไหล (ยะลา) ข้าวหอมบือลอล (ยะลา)

ต้นทาง	กลางทาง	ปลายทาง
การถ่ายทอดเทคโนโลยีเพื่อเพิ่มศักยภาพการผลิต เทคโนโลยีการใช้สารชีวภัณฑ์ / การบริหารจัดการสวน / การพัฒนากระบวนการผลิตแบบเกษตรอินทรีย์ / การเลี้ยงไก่เบตง / การทำนาข้าวปลอดภัย	การพัฒนาการแปรรูปและเพิ่มมูลค่า พัฒนาผลิตภัณฑ์จากลองกองและการสกัดสารสำคัญ / การแปรรูปผลิตภัณฑ์เกษตรอัตลักษณ์ (ลองกอง ส้มโอปูโก เห็ดแครง กล้วยหิน ส้มแขก ตาลโดนด) - การแปรรูปผลิตภัณฑ์ข้าวและการพัฒนาบรรจุภัณฑ์	การตลาด&ท่องเที่ยว นักการตลาดชุมชน (สวทช.)

โครงการที่ไม่ผ่านการพิจารณา



- 03 หมู่บ้านตาลโดนด จะรัง (มอ.ปัตตานี) (62-64)
- 09 โครงการเพิ่มประสิทธิภาพการแปรรูปและพัฒนาผลิตภัณฑ์จากส้มแขก (ม.นราธิวาสฯ) (62)
- 12 การคัดเลือกกล้วยหิน (Musa ABB group) ตามระยะการสุกเพื่อใช้ในการแปรรูปผลิตภัณฑ์ (มรภ.ยะลา) (62)

โครงการเข้าสินค้าอัตลักษณ์

- 10 โครงการพัฒนาศักยภาพผู้ผลิตไก่เบตง โดยการเชือดที่ถูกต้องตามหลักอิสลาม การตัดแต่งซากสัตว์ปีกตามหลักสากลและการบรรจุภัณฑ์ในสุญญากาศ (มอ.ปัตตานี) (62)
- 11 การพัฒนาต่อยอดผลิตภัณฑ์จากกล้วยหิน (ว.อาชีวศึกษายะลา) (62)
- 13 การผลิตผลิตภัณฑ์น้ำลูกหยีและลูกหยีเคี้ยวหนุบชาลาล (มรภ.ยะลา) (62)
- 14 การผลิตข้าวตั้งใบยอดดูตุมมิส (มรภ.ยะลา ร่วมกับ มอ.ปัตตานี) (62)
- 15 การผลิตผลิตภัณฑ์ส้มแขก (มรภ.ยะลา) (62)



โครงการการเพิ่มมูลค่าการผลิตและแปรรูปผลิตภัณฑ์ปศุสัตว์ (โคเนื้อ แพะเนื้อ แพะนม และไก่เบตง) ด้วยวิทยาศาสตร์และเทคโนโลยีในพื้นที่ภาคใต้ชายแดน

 <p>วิสัยทัศน์ : เป็นผู้นำการผลิตโคเนื้อที่เพียงพอต่อการบริโภคและส่งออกในภูมิภาคในปี 2561-2565</p> <p>ยุทธศาสตร์ : การส่งเสริมและพัฒนาอุตสาหกรรมโคเนื้อไทยทั้งระบบ</p> <p>แผน 5 ปีแรก : สร้างความเข้มแข็งในการศึกษาวิจัย/นวัตกรรมด้านการผลิตตลอดโซ่อุปทานจนถึงการบริโภคเพื่อการผลิตโคเนื้อเชิงอุตสาหกรรม</p>	 <p>วิสัยทัศน์ : การใช้ วท. เพื่อเพิ่มมูลค่าทางเศรษฐกิจ เพิ่มคุณภาพชีวิตของประชาชนและสังคมทุกภาคส่วน</p> <p>ยุทธศาสตร์ : การบริหารจัดการด้าน วท. เพื่อเพิ่มขีดความสามารถในการแข่งขัน</p>
---	---

ต้นทาง

(เน้นการใช้ วท. เพื่อยกระดับการผลิตให้ได้มาตรฐานและปลอดภัย)

- โคเนื้อ**
- เทคโนโลยีการผลิตอาหารหมักด้วยเชื้อที่ผลิตกรดแลคติก
 - เทคโนโลยีการนำวัสดุคูปในพื้นที่นาผลิตอาหารชั้นและนำมาเป็นแหล่งพลังงานสำหรับโคเนื้อ
 - การใช้สมุนไพรและสารเสริมเพื่อเพิ่มคุณภาพเนื้อโค

- แพะเนื้อ แพะนม**
- เทคโนโลยีการผลิตเนื้อและนมที่ปราศจากกลิ่นสาบ
 - เทคโนโลยีการผลิตอาหารด้วยวัตถุดิบในท้องถิ่น
 - การใช้สมุนไพรและสารเสริมเพื่อเพิ่มคุณภาพเนื้อและนม

- ไก่เบตง**
- การคัดเลือกพ่อแม่พันธุ์สายพันธุ์แท้เพื่อรักษาคุณภาพไก่
 - เทคโนโลยีการผลิตน้ำแข็งแห้งและการผสมเทียม
 - การใช้สารเสริม สมุนไพร และการผลิตอาหารอินทรีย์เพื่อผลิตไก่ปลอดภัย
 - เทคโนโลยีการจัดการตู้ฟักเพื่อเพิ่มคุณภาพลูกไก่

กลางทาง

(เน้นการใช้ วท. เพื่อแปรรูปและการพัฒนาผลิตภัณฑ์ให้ได้มาตรฐาน)

- เทคโนโลยีการใช้สารปรุงแต่งในการแปรรูปเนื้อ
- เทคโนโลยีการเก็บรักษาสัตว์ผลิตภัณฑ์
- เทคโนโลยีการพัฒนาบรรจุภัณฑ์ และแนวทางการรับรองมาตรฐาน (ฮาลาลและอิสลาม)
- การบริหารจัดการเพื่อเพิ่มมูลค่าซาก

โคเนื้อ ตัวอย่างผลิตภัณฑ์ : (ไส้กรอกเนื้อ เนื้อแดดเดียว เนื้อสวรรค์ ลูกชิ้นเนื้อ เนื้อเซียง เบคอนเนื้อ บาร์บีคิวเนื้อ เบอร์เกอร์เนื้อ หมนเนื้อ เนื้อหมักมสด เจอร์รี่ เนื้อผอย แคบว้า ฯลฯ)

แพะเนื้อ แพะนม ตัวอย่างผลิตภัณฑ์ : (ไส้กรอกเนื้อแพะ เนื้อแพะแดดเดียว เนื้อแพะสวรรค์ ลูกชิ้นเนื้อแพะ เนื้อแพะเซียง เบคอนเนื้อแพะ บาร์บีคิวเนื้อแพะ เบอร์เกอร์เนื้อแพะ หมนเนื้อแพะ เนื้อแพะตุ๋นยจีน แกงเนื้อแพะ เนื้อแพะผอย แคบแพะ ฯลฯ)

ไก่เบตง ตัวอย่างผลิตภัณฑ์ : (ไก่เบตงกอบและ ไก่เบตงตุ๋นยจีน บาร์บีคิวไก่เบตง ไก่เบตงย่างทอดยาคี หมนไก่เบตง สะต๊ะไก่เบตง ไส้กรอกไก่เบตง ข้าวมันไก่เบตง เบคอนไก่เบตง ไก่เบตงเนื้อชนิดพร้อมทาน ฯลฯ)

ปลายทาง

(เน้นสร้างแบรนด์ และสร้างตลาด)

- สร้างแบรนด์ให้มีความเป็นสากลเพื่อรับตลาดสากลทั้งในและต่างประเทศ
- สร้างเครือข่ายทางการตลาด เพื่อขยายช่องทางจำหน่ายผลิตภัณฑ์



โมเดลโครงการเมืองต้นแบบ สามเหลี่ยมมั่นคง มั่งคั่ง ยั่งยืน

“โครงการเมืองปศุสัตว์”

โครงการเพิ่มมูลค่าผลิตภัณฑ์ด้วยนวัตกรรม

ผ้าทอล้านนา ด้วยนวัตกรรม

หน่วยงานที่รับผิดชอบ

สำนักส่งเสริมและถ่ายทอดเทคโนโลยี
สำนักงานปลัดกระทรวงวิทยาศาสตร์และเทคโนโลยี

หน่วยงานความร่วมมือ

1. สถาบันพัฒนาอุตสาหกรรมสิ่งทอ กระทรวงอุตสาหกรรม
2. ศูนย์ประสานงานกระทรวงวิทยาศาสตร์และเทคโนโลยีประจำภูมิภาค ภาคเหนือตอนบน (ศวภ.1)
สำนักงานปลัดกระทรวงการอุดมศึกษา วิทยาศาสตร์ วิจัยและนวัตกรรม

กลุ่มวิสาหกิจชุมชน

A&R ตำบลเวียง อำเภอเชียงของ จังหวัดเชียงราย

ที่มาของโครงการ

อบจ. เชียงราย ร่วมกับสำนักงานปลัดกระทรวงการอุดมศึกษา วิทยาศาสตร์ วิจัยและนวัตกรรม (สป.อว.) ได้จัดโครงการส่งเสริมอาชีพกลุ่มผู้ผลิตผ้า ทอผ้า กลุ่มพัฒนาสตรีและกลุ่มอาชีพจังหวัดเชียงราย ต่อเนื่องกันมา เป็นเวลา 2 ปี ปีงบประมาณ พ.ศ.2561-2562 กิจกรรมประกอบด้วยกิจกรรมสาธิตพร้อมฝึกปฏิบัติ ด้านการย้อมสี ที่เป็นมิตรต่อสิ่งแวดล้อม การพิมพ์ลายและการสร้างลวดลายในการทอ การประยุกต์ใช้ผ้าพิมพ์ลายมาสร้าง เป็นผลิตภัณฑ์ต่างๆ การย้อมสีธรรมชาติและการทำผ้ามัดย้อม โดยวิสาหกิจชุมชน A&R จากอำเภอเชียงของ จังหวัดเชียงราย เข้าร่วมโครงการเพิ่มมูลค่าผลิตภัณฑ์ผ้าทอล้านนาด้วยนวัตกรรม ของ สป.อว. ตั้งแต่ ปีงบประมาณ 2561 เป็นต้นมา

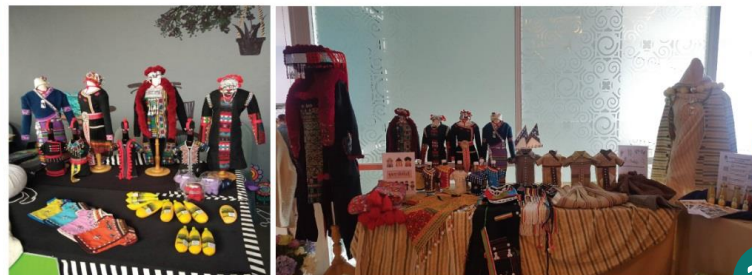


ผลิตภัณฑ์ที่พัฒนา

- 1 ผลิตภัณฑ์ผ้าทอจากเส้นใยธรรมชาติ/ผ้าทอสมุนไพร เช่น ผ้าฝ้ายผสมโยซา ตะไคร้ โยสับปรด ใผ่ ใบบัว โยกล้วยง หยั่วแฝก เป็นต้น



- 2 ผ้าทอชนเผ่าชาติพันธุ์ เช่น ม้ง อาข่า ฮิวเมี่ยน ไทลื้อ เป็นต้น



ติดต่อ

นางพวงรัตน์ แสงเพชร (หมายเลขโทรศัพท์ 0980010852)
วิสาหกิจชุมชน A&R อำเภอเชียงของ จังหวัดเชียงราย



ศูนย์ประสานงานกระทรวงวิทยาศาสตร์และเทคโนโลยี

ประจำภูมิภาค ภาคตะวันออกเฉียงเหนือตอนบน (ศวท.2)



1. โรงเรือนพลาสติกคัดเลือกแสง จ.นครพนม



2. ผลิตภัณฑ์จากข้าวหอมมะลิทุ่งกุลารั้วจ.ร้อยเอ็ด



3. ระบบการจัดเก็บขยะอัจฉริยะ จ.มุกดาหาร



4. ผลิตภัณฑ์ยางพารา จ.บึงกาฬ



5. ระบบสารสนเทศ G-Rice





ศูนย์ประสานงานกระทรวงวิทยาศาสตร์และเทคโนโลยี ประจำภูมิภาค ภาคใต้ (ศวก.3)



โครงการพัฒนาเกษตรกรรมใหม่ (โครงการสินค้าอัตลักษณ์)
ประจำปีงบประมาณ พ.ศ. 2562 พื้นที่ดำเนินการ : ปัตตานี นราธิวาส และยะลา



เทคโนโลยี

การผลิตอาหารตามหลักฮาลาล

ฉลากโภชนาการและบรรจุภัณฑ์

การแปรรูปน้ำพร้อมดื่ม

การแปรรูปเป็นอาหารทานเล่นเพื่อสุขภาพ

การผลิตอาหารตามหลัก PGMP

การแปรรูปน้ำเข้มข้น

การแปรรูปเครื่องดื่มชนิดผง



โครงการส่งเสริมการใช้วิทยาศาสตร์ เทคโนโลยีและนวัตกรรม
ยกระดับผู้ประกอบการอินทรีย์ จังหวัดสงขลา ประจำปีงบประมาณ พ.ศ. 2561

เทคโนโลยี

การเตรียมนา

การเพิ่มผลผลิตในนาข้าว

แปรรูปผลิตภัณฑ์

การจำแนกแมลงดีแมลงร้าย

น้ำส้มควันไม้

การทำข้าวกล้องออก

การใช้สารชีวภัณฑ์

การผลิตเมล็ดพันธุ์ข้าว

การผลิตข้าวร่วมกับเปิด

แปรรูปผลิตภัณฑ์

การจัดการดิน

หมู่บ้านท่องเที่ยววิถีนา

การเลี้ยงไส้เดือนดิน

การผลิตปุ๋ยอินทรีย์





ศูนย์ประสานงานกระทรวงวิทยาศาสตร์และเทคโนโลยี ประจำภูมิภาค ภาคตะวันออก (ศวก.4)

แบบจำลองเทคโนโลยีการนำขยะมาบำบัดด้วยวิธีเชิงกลและชีวภาพ (MBT, Mechanical and Biological Waste Treatment)

เทคโนโลยีการนำขยะมาบำบัดด้วยวิธีเชิงกลและชีวภาพ (MBT, Mechanical and Biological Waste Treatment) เป็นเทคโนโลยีกำจัดขยะมูลฝอยได้อย่างมีประสิทธิภาพ โดยอาศัยกระบวนการทางชีววิทยาของแบคทีเรียในการย่อยสลายอินทรีย์วัตถุ ที่มีอยู่ในขยะมูลฝอยด้วยอาศัยแอโรบิกแบคทีเรีย (Aerobic Bacteria) ภายใต้สภาวะที่เหมาะสมในด้านความชื้น อุณหภูมิ ปริมาณ ออกซิเจน รวมทั้งสัดส่วนระหว่างคาร์บอนและไนโตรเจน ร่วมกับการพลิกกลับกองด้วยเทคนิคเชิงกล และทำให้สามารถลดระยะเวลา ในการหมักเหลือเพียง 1 เดือน โดยอาศัยเทคโนโลยีการกลับกองขยะด้วยสกรูในแนวตั้ง (Vertical Agitators) ซึ่งจะทำให้กองขยะ ที่อยู่ทางด้านล่างมีโอกาสสัมผัสกับอากาศได้มากขึ้น ทำให้เกิดกระบวนการย่อยสลายทางชีวภาพได้ดีขึ้น และยังป้องกันการเกิดกลิ่นเหม็น คุณสมบัติของขยะที่ผ่านกระบวนการบำบัดโดยวิธี MBT จะมีน้ำหนักลดลงประมาณร้อยละ 85 และมีความชื้นเฉลี่ยที่ร้อยละ 20 โดย องค์ประกอบส่วนใหญ่ที่เหลือจะเป็นขยะจำพวกพลาสติกประมาณร้อยละ 80 ซึ่งมีความเหมาะสมที่จะนำมาผลิตเป็นเชื้อเพลิงขยะ: RDF (Refuse-derive Fuel) และเศษที่เหลือคืออินทรีย์วัตถุ หรือปุ๋ยอินทรีย์ที่มีปริมาณคาร์บอนสูงสามารถนำไปใช้เป็นวัสดุปรับปรุงดินได้ ซึ่งเป็นรูปแบบของการบริหารจัดการขยะชุมชนแบบครบวงจรและเป็นรูปธรรม ทั้ง การคิดแยก การกำจัด และการนำกลับมาใช้ประโยชน์ใหม่อย่างมีประสิทธิภาพ และไม่ส่งผลกระทบต่อสิ่งแวดล้อม ศวก.4 ได้ประสานงานเพื่อนำเสนอเทคโนโลยีดังกล่าวในพื้นที่ต่างๆ ในภาคตะวันออกดังนี้

1. จังหวัดชลบุรี ได้แก่ เทศบาลตำบลหนองนา อ.พนัสนิคม จ.ชลบุรี, เทศบาลตำบลบ่อทอง อ.บ่อทอง จ.ชลบุรี
2. จังหวัดตราด ได้แก่ อบต.ไม้รูด อ.คลองใหญ่ จ.ตราด, อบต.เกาะกูด อ.เกาะกูด จ.ตราด
3. จังหวัดฉะเชิงเทรา ได้แก่ อบจ.ฉะเชิงเทรา



การจัดการขยะชุมชนและวัสดุเหลือใช้ระดับครัวเรือน

ศูนย์ประสานงานกระทรวงวิทยาศาสตร์และเทคโนโลยี ประจำภูมิภาค ภาคตะวันออก ร่วมกับสถาบันวิจัยวิทยาศาสตร์และเทคโนโลยีแห่งประเทศไทย จัดทำแนวทางการจัดการขยะชุมชนขนาดเล็ก (ปริมาณขยะน้อยกว่า 50 ตัน/วัน) แนวกรรมต้นแบบผลิตภัณฑ์ชุมชนสร้างสรรค์เพื่อสร้างมูลค่าเพิ่ม ได้แก่

1. ขยะอินทรีย์ (Organic Waste) ผลิตภัณฑ์จากเปลือกไข่ ชอล์กไล่แมลง คาปูชิโนชอยล์ และก๊าซชีวภาพ (Biogas)
2. ขยะเหลือทิ้งภาคการเกษตร (Agricultural Waste) ผลิตภัณฑ์ถ่านกัมมันต์ ถ่านหอม ถ่านไบโอชาร์ ปุ๋ยมูลไส้เดือน ปุ๋ยหมัก

โดย ศวก.4 นำเทคโนโลยีดังกล่าวไปเผยแพร่ในพื้นที่ ดังนี้

1. เทศบาลตำบลหนองใหญ่ อำเภอหนองใหญ่ จังหวัดชลบุรี
2. วิทยาลัยการอาชีพพนมสารคาม อำเภอพนมสารคาม จังหวัดฉะเชิงเทรา

ศวก.5

ศูนย์ประสานงานกระทรวงวิทยาศาสตร์และเทคโนโลยี ประจำภูมิภาค ภาคกลาง

SUCCESS CASE

สำนักงานปลัดกระทรวงวิทยาศาสตร์และเทคโนโลยี โดย ศวก.5 ได้ดำเนิน โครงการสร้างมูลค่าเพิ่มมาตรฐานอาหารปลอดภัยเพื่อสุขภาพโดยเป็น“ครัวสุขภาพเพื่อมหาชน” โดยเป็นโครงการที่ก่อสร้างโรงคัดตัดแต่ง บรรจุและแปรรูปผลิตภัณฑ์สินค้าเกษตรอินทรีย์ เพื่อเป็นศูนย์กลางรับผลผลิตเกษตรอินทรีย์และปลอดภัยแบบครบวงจรในพื้นที่ภาคกลางตอนบน 2 (จังหวัดลพบุรี, สิงห์บุรี, อ่างทองและชัยนาท) ซึ่งมีศูนย์กลางการผลิตอยู่ที่ตำบลบางมัน อำเภอมือง จังหวัดสิงห์บุรี

โรงคัดตัดแต่งฯ เป็นสถานที่รับผลผลิตทางการเกษตรเพื่อทำการคัดตัดแต่ง บรรจุและแปรรูปตามมาตรฐานเกษตรอินทรีย์ในพื้นที่ใกล้เคียงแปลงผลิตของเกษตรกร/กลุ่มเกษตรกรให้เข้าสู่กระบวนการจัดการหลังเก็บเกี่ยว การแปรรูปและการบรรจุภัณฑ์ก่อนกระจายสินค้า สู่ตลาดและผู้บริโภคต่อไป



ภาพตัวอย่าง การดำเนินงาน ของ ศวก.

ในการผลักดันแผนงาน/โครงการ เข้าแผนพัฒนาจังหวัด

การประชุมร่วมกับหน่วยงานในจังหวัด



ภาพตัวอย่าง การดำเนินงาน ของ ศวก.

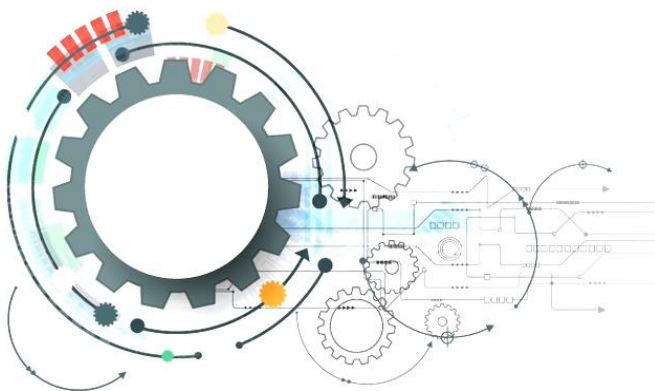
ในการผลักดันแผนงาน/โครงการ เข้าแผนพัฒนาจังหวัด



การลงพื้นที่วิเคราะห์ประเด็นความต้องการ



- ความแตกต่างในการดำเนินงานของหน่วยงานทั้งในส่วนกลางและส่วนภูมิภาค ที่มีเป้าหมายและตัวชี้วัดการดำเนินงานที่แตกต่างกัน จึงเป็นอุปสรรคต่อการสร้างความเข้าใจ และการบูรณาการทำงานร่วมกันในพื้นที่อย่างต่อเนื่อง
- หน่วยงานที่สามารถขอรับการสนับสนุนงบประมาณจากจังหวัดได้ จะต้องมิตั้งในจังหวัด จึงเป็นข้อจำกัดของการเสนอแผนงาน/โครงการของตวก. ที่ไม่สามารถขอรับการสนับสนุนงบประมาณจากจังหวัดได้โดยตรง เนื่องจาก ตวก. ไม่มีที่ตั้งประจำจังหวัดทุกจังหวัด
- การขยายผลการดำเนินกิจกรรมภายใต้โครงการด้าน วทน. ในบางพื้นที่ ยังไม่สามารถทำได้อย่างมีประสิทธิภาพ เนื่องจาก ประชาชนในพื้นที่ยังขาดความรู้ความเข้าใจ และการยอมรับในการนำองค์ความรู้ด้าน วทน. ไปใช้ประโยชน์
- การบูรณาการทำงานร่วมกันของหน่วยงานในกระทรวงยังไม่เพียงพอต่อการดำเนินกิจกรรม/โครงการนำร่องในพื้นที่ จึงมีผลต่อการจัดทำแผนงาน/โครงการด้าน วทน. เพื่อบรรจุภายใต้แผนพัฒนาจังหวัด



- ✓ ศึกษายุทธศาสตร์ให้ครอบคลุมตั้งแต่ยุทธศาสตร์ชุมชน/ตำบล/อำเภอ/จังหวัด/ภาค/กระทรวง และชาติ
- ✓ การเชื่อมโยงยุทธศาสตร์ในทุกระดับ และเชื่อมต่อองค์ความรู้ด้าน วกท. เพื่อตอบสนองประเด็นความต้องการของพื้นที่ให้ตรงตามเป้าหมาย
- ✓ จัดการประชุมเพื่อบูรณาการร่วมกันระหว่างหน่วยงานในกระทรวง และหน่วยงานที่เกี่ยวข้อง ในการรวบรวมและวิเคราะห์เทคโนโลยีที่เหมาะสมกับบริบทของพื้นที่
- ✓ จัดประชุมร่วมกับหน่วยงานในพื้นที่/ชุมชน/อำเภอ/จังหวัด/กลุ่มจังหวัด เพื่อหารือประเด็นความต้องการ และแนวทางการบูรณาการส่งเสริม/สนับสนุนการดำเนินงานที่สอดคล้องกับยุทธศาสตร์การพัฒนาพื้นที่
- ✓ จัดทำห่วงโซ่คุณค่า (Value Chain: VC) ร่วมกับหน่วยงานในกระทรวง และสถาบันการศึกษา รวมทั้งหน่วยงานในพื้นที่ เพื่อวางแผนการดำเนินงานร่วมกัน และจัดสรรงบประมาณในการจัดทำแผนงาน/โครงการภายใต้ VC เพื่อเสนอของบประมาณสนับสนุนการดำเนินงาน
- ✓ นำเสนอ VC และแผนงาน/โครงการเพื่อขอรับการจัดสรรงบประมาณ ภายใต้แผนพัฒนาจังหวัด ทั้งนี้ หากแผนงาน/โครงการไม่ได้รับการสนับสนุนงบประมาณ ต้องวิเคราะห์ความสำคัญของโครงการ และประชุมหารือเพื่อปรับกิจกรรมหรือหาแหล่งงบประมาณอื่นต่อไป





รู้เค้า...เตรียมพร้อมก่อนทำแผน

ศึกษายุทธศาสตร์และแผนระดับชาติ/จังหวัด/ท้องถิ่น



รู้เรา...เตรียมอาวุธก่อนลงพื้นที่

รวบรวมข้อมูลเทคโนโลยีและผู้เชี่ยวชาญภายในกระทรวง



เข้าถึง...ความต้องการในพื้นที่

ลงพื้นที่หาโจทย์ความต้องการ วิเคราะห์เทคโนโลยีที่เหมาะสม



เข้าหา...สร้างพันธมิตร

ประชุมหารือกับหน่วยงานกระทรวงและในพื้นที่ เพื่อเติมเต็ม VC พัฒนาโครงการ



เชื่อมโยง...เครือข่าย

ประสานงาน เชื่อมโยงเทคโนโลยี เกิดการบูรณาการร่วมกัน



ใส่ใจ...พัฒนา

ติดตามการดำเนินโครงการ แก้ไขปัญหา ประเมินผล ต่อ ยอด



ศวก.1

ภาคเหนือตอนบน

ที่ตั้ง : ชั้น 2 อาคารอำนวยการอุทยานวิทยาศาสตร์
ภาคเหนือ จังหวัดเชียงใหม่ (อาคาร B)
เลขที่ 155 ม.2 ต.แม่เหียะ อ.เมือง จ.เชียงใหม่ 50100
โทรศัพท์ : 053 211 434 **โทรสาร :** 053 211 434

ศวก.2

ภาคตะวันออกเฉียงเหนือตอนบน

ที่ตั้ง : เลขที่ 123 ชั้น 2 ห้อง NESP – 209 ชั้น 2
อาคารอุทยานวิทยาศาสตร์ภาคตะวันออกเฉียงเหนือ
มหาวิทยาลัยขอนแก่น ถ.กัลปพฤกษ์ ต.ในเมือง
อ.เมือง จ.ขอนแก่น 40000
โทรศัพท์ : 043 047 400 **โทรสาร :** 043 047 401

ศวก.3

ภาคใต้

ที่ตั้ง : อาคารอุทยานวิทยาศาสตร์ภาคใต้
มหาวิทยาลัยสงขลานครินทร์ ต.คอหงส์
อ.หาดใหญ่ จ.สงขลา 90110
Email : most.rcc3@gmail.com

ศวก.4

ภาคตะวันออก

ที่ตั้ง : ชั้น 2 อาคาร 50 ปี มหาวิทยาลัยบูรพา
169 ถ.ลงหาดบางแสน ต.แสนสุข
อ.เมือง จ.ชลบุรี 20131
โทรศัพท์ : 038 394 790-1 **โทรสาร :** 038 394 792

ศวก.5

ภาคกลาง

ที่ตั้ง : ชั้น 6 อาคารพระจอมเกล้า สำนักงาน
ปลัดกระทรวงการอุดมศึกษา วิทยาศาสตร์ วิจัยและ
นวัตกรรม ถ.พระรามที่ 6 แขวงทุ่งพญาไท
เขตราชเทวี กทม. 10400
โทรศัพท์ : 0 2333 3928 **โทรสาร :** 0 2333 3932
Email : monitorst2015@gmail.com



ที่ปรึกษา

นางวนิดา บุญนาคค์

ผู้อำนวยการสำนักส่งเสริมและถ่ายทอดเทคโนโลยี

KM Team

นางเทียรทอง ใจสำราญ

นักวิเคราะห์นโยบายและแผนชำนาญการพิเศษ

นางสาวเนตรนภา สารสร้อย

นักวิเคราะห์นโยบายและแผนชำนาญการ

นางสาวมัชฌิมา นันทรรัตน์

นักวิเคราะห์นโยบายและแผนชำนาญการ

นางสาวเดือนเพ็ญ อางไธสง

นักวิเคราะห์นโยบายและแผนปฏิบัติการ

นางสาวกมลวรรณ สุนทรเกตุ

นักวิเคราะห์นโยบายและแผนปฏิบัติการ

นางสาวนภาพรรณ ทองประดับ นักจัดการงานทั่วไป





จัดทำโดย

สำนักส่งเสริมและถ่ายทอดเทคโนโลยี

สำนักงานปลัดกระทรวงการอุดมศึกษา วิทยาศาสตร์ วิจัยและนวัตกรรม

75/47 ถนนพระรามที่ 6 แขวงทุ่งพญาไท เขตราชเทวี กรุงเทพฯ 10400

โทรศัพท์ : 02 333 3958 เว็บไซต์ : <http://www.ttc.mhesi.go.th>



กระทรวงการอุดมศึกษา วิทยาศาสตร์ วิจัยและนวัตกรรม
Ministry of Higher Education, Science, Research and Innovation